

**Grozījumi:**

Ministru kabineta 18.02.2020. noteikumi Nr.106 / LV, 36, 20.02.2020. / Stājas spēkā 21.02.2020.

Ministru kabineta 07.01.2021. noteikumi Nr.20 / LV, 8, 13.01.2021. / Stājas spēkā 01.07.2021.

Ministru kabineta 23.04.2024. noteikumi Nr.253 / LV, 81, 25.04.2024. / Stājas spēkā 26.04.2024.

Ministru kabineta 09.12.2025. noteikumi Nr.739 / LV, 239, 11.12.2025. / Stājas spēkā 12.12.2025.

**Ministru kabineta noteikumi Nr. 800**

Rīgā 2015. gada 22. decembrī (prot. Nr. 68 70. §)

**Makšķerēšanas, vēžošanas un zemūdens medību noteikumi**

*Izdoti saskaņā ar Zvejniecības likuma  
13. panta pirmās daļas 3. punktu*

**I. Vispārīgie jautājumi**

1. Noteikumi nosaka makšķerēšanas, vēžošanas un zemūdens medību kārtību Latvijas Republikas ūdeņos.
2. Makšķerēt, vēžot un nodarboties ar zemūdens medībām savam patēriņam ir tiesības personai, kurai zivju un vēžu, kā arī citu ūdens bezmugurkaulnieku (turpmāk – zivis un vēži) ieguves laikā ir klāt:
  - 2.1. derīga makšķerēšanas, vēžošanas un zemūdens medību karte (izņemot šo noteikumu 3. punktā minētās personas) vai elektroniski (internetā) iegādāta makšķerēšanas, vēžošanas un zemūdens medību karte, kurā norādīts personas vārds, uzvārds un personas kods, vai tiek nosaukts šādas kartes numurs;
  - 2.2. dokuments, kas ļauj identificēt personu un tās vecumu (fotogrāfija, vārds, uzvārds un personas kods), bet personām ar invaliditāti vecumā no 16 līdz 65 gadiem – invaliditātes apliecība;
  - 2.3. vietās, kurās organizēta licencētā makšķerēšana, licencētā vēžošana vai licencētās zemūdens medības, – derīga īpašā atļauja (licence) vai elektroniski (internetā) iegādāta īpašā atļauja (licence) vai tiek nosaukts tās numurs.
3. Makšķerēšanas, vēžošanas un zemūdens medību karte nav nepieciešama personām, kas jaunākas par 16 gadiem un vecākas par 65 gadiem, kā arī personām ar invaliditāti.
4. Makšķerēšanu, vēžošanu un zemūdens medības īpaši aizsargājamo dabas teritoriju ūdeņos nosaka šie noteikumi, kā arī attiecīgo teritoriju aizsardzību un izmantošanu regulējošie normatīvie akti.

5. Latvijas Republikas ūdeņos var noteikt no šiem noteikumiem atšķirīgu makšķerēšanas, vēžošanas un zemūdens medību kārtību saskaņā ar šo noteikumu VII nodaļā minētajiem nosacījumiem.

6. Ja paredzēts publisks pasākums, tostarp sporta pasākums, kura laikā tiek iegūtas zivis, tā nolikumu (zivju ieguves nosacījumus) pasākuma organizētājs saskaņo ar vietējo pašvaldību, Valsts vides dienestu, bet īpaši aizsargājamās dabas teritorijās – arī ar Dabas aizsardzības pārvaldi. Dalībnieku reģistrācijas dokumentos pasākuma organizētājs norāda dalībnieka makšķerēšanas, vēžošanas un zemūdens medību kartes numuru vai ieraksta atzīmi, kāpēc saskaņā ar šo noteikumu 3. punktu karte nav nepieciešama.

*(MK 23.04.2024. noteikumu Nr. 253 redakcijā)*

6.<sup>1</sup> *(Svītrots ar MK 23.04.2024. noteikumiem Nr. 253)*

7. Personai, makšķerējot, vēžojot vai nodarbojoties ar zemūdens medībām, ir tiesības bez maksas un iepriekšējas saskaņošanas ar zemes īpašnieku izmantot tauvas joslu saskaņā ar Zvejniecības likuma 9. panta sesto daļu.

*(MK 23.04.2024. noteikumu Nr. 253 redakcijā)*

## **II. Vispārējie ierobežojumi un prasības makšķerēšanas, vēžošanas un zemūdens medību tiesību izmantošanā**

8. Aizliegts atrasties ūdeņos vai to tiešā tuvumā:

8.1. ar zivju un vēžu ieguves rīkiem, ja to lietošana attiecīgajā laikā vai vietā ir aizliegta, izņemot pārvietošanos ar laivu, ja attiecīgo rīku lietošanas aizlieguma vietā tie laivā ir novietoti un tiek uzglabāti tādā stāvoklī, kas neļauj ar tiem uzreiz uzsākt zivju vai vēžu ieguvi;

8.2. ar to sugu zivīm un vēžiem, kuru ieguve attiecīgajā laikā vai vietā ir aizliegta vai kuru daudzums vai svars pārsniedz šajos noteikumos vai licencētās makšķerēšanas, vēžošanas un zemūdens medību nolikumos atļauto loma lielumu vai arī neatbilst pieļaujamam zivju un vēžu garumam.

9. Zivis līdz to iegūšanas beigām aizliegts sadalīt, izņemot šo noteikumu 16.24. apakšpunktā minētās zivis, vai citādā veidā mainīt to veselumu, izņemot zivju ķidāšanu – iekšējo orgānu izņemšanu.

*(MK 23.04.2024. noteikumu Nr. 253 redakcijā)*

10. Aizliegtas šādas darbības:

10.1. slēpt zivju un vēžu ieguves rīkus vai lomu;

10.2. piedāvāt tirgū, pārdot vai nodot citām personām iegūtās zivis vai vēžus labuma gūšanai;

10.3. pārvietot zivis un vēžus no vienas ūdenstilpes otrā, neievērojot Zvejniecības likuma 22. pantā noteiktās prasības;

10.4. aiztikt, bojāt vai lietot sev nepiederošus makšķerēšanas, vēžošanas vai zemūdens medību rīkus, kā arī rūpnieciskās zvejas rīkus;

10.5. veidot mehāniskus šķēršļus upēs, kanālos un caurtecēs;

10.6. piesārņot ūdeņus un to piekrastes joslu, kā arī atstāt atkritumus piekrastes joslā, uz ledus vai ūdenī;

10.7. bojāt ūdeņos vai piekrastes joslā izvietotās informatīvās norādes un zīmes;

10.8. apzīmētos kuģu ceļos enkurot laivas un iegūt no laivas zivis un vēžus.

## 11. Personai ir šādi pienākumi:

11.1. uzrādīt kontrolei šo noteikumu 2. punktā minētos dokumentus, kā arī makšķerēšanas, vēžošanas un zemūdens medību rīkus un lomu;

11.2. mēneša laikā nosūtīt valsts zinātniskajam institūtam "Pārtikas drošības, dzīvnieku veselības un vides zinātniskais institūts "BIOR"" (turpmāk – institūts) zivju vai vēzim piestiprināto numurēto zīmi vai sniegt informāciju par zinātniski pētnieciskās iestādes vai ūdeņu apsaimniekotāja (ja tas ir iezīmējis zivi vai vēzi) nosaukumu vai abreviatūru, ja lomā ir iegūta (paturēta vai atlaista) pētījumu nolūkos iezīmēta zivs vai vēzis, kā arī sniegt informāciju par attiecīgās zivs vai vēža sugu, garumu, svaru, iegūšanas rīku, vietu un laiku;

11.3. ziņot kontroles institūcijām par novērotajiem zivju un vēžu ieguves pārkāpumiem, kā arī par masveidīgas zivju bojāejas gadījumiem;

11.4. saudzīgi izturēties pret dabu, atstāt sakoptu vietu pēc makšķerēšanas, vēžošanas un zemūdens medību pabeigšanas;

11.5. reģistrēt un ziņot tīmekļvietnē [www.makskeresanaskarte.lv](http://www.makskeresanaskarte.lv) datus par Baltijas jūras un Rīgas līča piekrastes ūdeņos iegūtiem atsevišķu zivju sugu lomiem atbilstoši Padomes 2009. gada 20. novembra Regulas (EK) Nr. 1224/2009, ar ko izveido Savienības kontroles sistēmu, lai nodrošinātu atbilstību kopējās zivsaimniecības politikas noteikumiem, un groza Regulas (EK) Nr. 847/96, (EK) Nr. 2371/2002, (EK) Nr. 811/2004, (EK) Nr. 768/2005, (EK) Nr. 2115/2005, (EK) Nr. 2166/2005, (EK) Nr. 388/2006, (EK) Nr. 509/2007, (EK) Nr. 676/2007, (EK) Nr. 1098/2007, (EK) Nr. 1300/2008 un (EK) Nr. 1342/2008, un atceļ Regulas (EEK) Nr. 2847/93, (EK) Nr. 1627/94 un (EK) Nr. 1966/2006, 55. panta 3. punktam.

*(Grozīts ar MK 23.04.2024. noteikumiem Nr. 253; MK 09.12.2025. noteikumiem Nr. 739; 11.5. apakšpunkts stājas spēkā 10.01.2026., sk. grozījumu 2. punktu)*

## III. Makšķerēšanas tiesību izmantošanas nosacījumi

12. Makšķerēšanā izmanto rīkus, kas sastāv no makšķerauklas ar āķi (āķiem) vai makšķerkāta ar makšķerauklu ar āķi (āķiem). Lietot citus zivju ieguves rīkus un paņēmienus, izņemot šo noteikumu 14. punktā minētā tīkliņa izmantošanu un trīsuļodu kāpuru un sānpelžu iegūšanu, makšķerēšanā ir aizliegts.

*(MK 09.12.2025. noteikumu Nr. 739 redakcijā)*

## 13. Vienai personai vienlaikus atļauts izmantot:

13.1. divus makšķerēšanas rīkus iekšējos ūdeņos, ja katram rīkam ir ne vairāk par trim jebkura veida āķiem (arī vairākžuburu), ievērojot, ka:

13.1.1. vairākžuburu āķa izmērs starp smaili un kātiņu nepārsniedz 15 milimetru (izņemot samu ieguvi Daugavas baseinā – tai āķa izmērs nav noteikts);

13.1.2. vairāk par vienu vairākžuburu āķi atļauts lietot tikai tad, ja tie ir brīvi (kustīgi) pievienoti pie vienas mākslīgās ēsmas un attālums starp blakus esošo vairākžuburu āķu nostiprināšanas vietām nepārsniedz 12 centimetru;

13.2. trīs makšķerēšanas rīkus Baltijas jūras un Rīgas līča ūdeņu piekrastē un neierobežotu makšķerēšanas rīku skaitu, ja tos izmanto vismaz divu jūras jūdžu attālumā no krasta. Katram rīkam ir ne vairāk par trim jebkura veida āķiem (arī vairākžuburu), bet vairāk nekā vienu vairākžuburu āķi atļauts lietot tikai tad, ja tie ir brīvi (kustīgi) pievienoti pie vienas mākslīgās ēsmas.

*(Grozīts ar MK 18.02.2020. noteikumiem Nr. 106; MK 23.04.2024. noteikumiem Nr. 253)*

14. Atļauts iegūt zivis ēsmai ar tīkliņu, kurš nav lielāks par 1,5 x 1,5 metriem (tīkla linuma laukums līdz 2,25 kvadrātmetriem) un kura linuma acis nav lielākas par 10 milimetriem, ievērojot, ka iegūtās zivis makšķerēšanai atļauts lietot ēsmai tikai tajos ūdeņos, kuros tās iegūtas.

## 15. Makšķerēšanā aizliegts:

15.1. izmantot aizciršanas paņēmienu (cemmerēšanu) zivs aizķeršanai ar āķi aiz citas ķermeņa daļas, nevis mutes;

15.2. izmantot dabisko ēsmu lašu, taimiņu, alatu un straucha foreļu ieguvei;

15.3. izmantot ēsmai šo noteikumu 16. punktā minēto sugu zivis (izņemot 16.2. un 16.24. apakšpunktā norādīto sugu zivis), kā arī vēžus un nēģu kāpurus (ņurņikus);

15.4. izmantot uztveramo āķi (gafu) zivju uztveršanai (izņemot makšķerēšanu no ledus);

15.5. izmantot ūdeņos brīvi peldošus makšķerēšanas rīkus;

15.6. attālināties no makšķerēšanas rīkiem tālāk par 50 metriem.

*(Grozīts ar MK 23.04.2024. noteikumiem Nr. 253)*

16. Vienai personai atļauts lomā paturēt šādu sugu zivis, kuru attēls un latīniskais nosaukums norādīts šo noteikumu 1. pielikumā:

16.1. akmeņplekstes – piecas;

16.2. asarus no iekšējiem ūdeņiem – piecus kilogramus, bet no Baltijas jūras vai Rīgas līča ūdeņiem – 10 kilogramu;

16.3. alatu – vienu;

16.4. ālantus – trīs;

16.5. lasi, kas noķerts Baltijas jūras un Rīgas līča piekrastes ūdeņos vai Buļļupē, Sausajā Daugavā un Daugavā posmā no ietekas jūrā līdz Rīgas HES, – vienu. Laša un taimiņa atšķirības pazīmes norādītas šo noteikumu 2. pielikumā;

16.6. līdakas – piecas, no kurām viena var būt garāka par 75 centimetriem;

16.7. līņus – piecus;

16.8. mencas – piecas;

16.9. plekstes – 10 kilogramu;

16.10. reņģes – 10 kilogramu;

16.11. repšus – 20 gabalu;

16.12. salakas – 10 kilogramu;

16.13. salates (meža vimbas) – trīs;

16.14. samus – trīs;

16.15. sapalus – piecus;

16.16. sīgas – trīs;

16.17. straucha foreli – vienu;

16.18. taimiņu, kas noķerts Baltijas jūras un Rīgas līča piekrastes ūdeņos vai Buļļupē, Sausajā Daugavā un Daugavā posmā no ietekas jūrā līdz Rīgas HES, – vienu. Taimiņa un laša atšķirības pazīmes norādītas šo noteikumu 2. pielikumā;

16.19. vēdzeles – piecas;

16.20. vējzivis – 10 kilogramu;

16.21. vimbas – septiņas;

16.22. zandartus – piecus, no kuriem viens var būt garāks par 75 centimetriem;

16.23. zušus – vienu, bet no Alauksta, Alūksnes ezera, Cirma, Dreidža, Feimaņu ezera, Ismeru ezera, Kālezera, Ludza ezera, Odzes ezera, Rāznas ezera, Rušona, Sedziera, Sivera, Spāres ezera, Sventes ezera un Usmas ezera – trīs;

16.24. pārējo sugu zivis – bez skaita un svara ierobežojuma.

*(MK 23.04.2024. noteikumu Nr. 253 redakcijā)*

17. Vienai personai ūdeņos atļauts iegūt ēsmai ne vairāk kā 100 gramu trīsuļodu kāpuru un sānpelžu.

18. Vienai personai atļauts lomāt paturēt zivis, kuru minimālais pieļaujamais garums ir šāds:

18.1. 60 centimetru – lasim un samam;

18.2. 50 centimetru – līdakai, taimiņam un zutim;

18.3. 45 centimetri – salatei (meža vimbai) un zandartam;

18.4. 35 centimetri – strauta forelei, mencai un vēdzelei;

18.5. 30 centimetru – akmeņplekstei, alatai, ālantam, sapalam, sīgai un vimbai (izņemot vimbu, kura noķerta Daugavā virzienā no Rīgas HES augšup pret straumi un kuras pieļaujamais garums nav noteikts);

18.6. 25 centimetri – līnim;

18.7. 19 centimetru – asarim, kas noķerts Baltijas jūras un Rīgas līča ūdeņos;

18.8. 16 centimetru – repsim;

18.9. bez garuma ierobežojuma – pārējo sugu zivis.

*(Grozīts ar MK 23.04.2024. noteikumiem Nr. 253)*

19. Katras sugas zivs garumu nosaka, mērot attālumu no purna gala līdz astes spuras galam.

20. Katra persona savas iegūtās zivis uzglabā atsevišķi, izņemot gadījumu, ja vairāku personu kopējais loms nepārsniedz vienai personai atļauto loma lielumu.

21. Iegūto zivi, ko nepatur lomā, saudzīgi uztver, atbrīvo no āķa un nekavējoties atlaiž. Ja no zivs āķi nevar izņemt saudzīgi, to atstāj, auklu nogriež un zivi atlaiž.

22. Lomā paturamās zivis nogalina:

22.1. makšķerējot neaizsalušos ūdeņos – uzreiz pēc zivju noķeršanas, izņemot, ja zivis uzglabā ūdenī dzīvas, peldus stāvoklī, bez aizāķēšanas un piesiešanas. Šādas zivis nogalina uzreiz pēc makšķerēšanas beigām;

22.2. makšķerējot aizsalušos ūdeņos no ledus – uzreiz pēc makšķerēšanas beigām. Pēc makšķerēšanas pabeigšanas zivis aizliegts atstāt uz ledus.

23. Aizliegts lomā paturēt:

23.1. nēģus – visu gadu;

23.2. lašus un taimiņus:

23.2.1. iekšējos ūdeņos – visu gadu, izņemot lašus un taimiņus, kas iegūti Buļļupē, Sausajā Daugavā, Daugavā un vietās, kurās atbilstoši normatīvajiem aktiem par licencēto makšķerēšanu, vēžošanu un zemūdens medību kārtību organizēta licencētā makšķerēšana;

23.2.2. Baltijas jūras un Rīgas līča ūdeņos – no 1. oktobra līdz 15. novembrim, izņemot lašus un taimiņus, kas iegūti Rīgas līča ūdeņu teritorijā no Vecāķiem līdz Vaivariem, kura atrodas starp perpendikuliem, kas vilkti no krasta punktu koordinātām Lat, lon: 57.08608, 24.11927 un Lat, lon: 56.96325, 23.63813, līdz 20 metru dziļumam;

23.3. alatas – no 1. februāra līdz 30. aprīlim;

23.4. līdakas – no 1. marta līdz 30. aprīlim;

23.5. salates (meža vimbas) – no 1. marta līdz 15. maijam;

23.6. zandartus – no 16. aprīļa līdz 31. maijam;

23.7. akmeņplekstes – no 1. jūnija līdz 31. jūlijam;

23.8. strauta foreles – no 1. septembra līdz 30. novembrim;

23.9. sīgas un repšus – no 1. oktobra līdz 30. novembrim.

*(Grozīts ar MK 18.02.2020. noteikumiem Nr. 106; MK 23.04.2024. noteikumiem Nr. 253)*

24. No 1. marta līdz 30. aprīlim aizliegta jebkura veida makšķerēšana:

24.1. no laivām un citiem peldošiem transportlīdzekļiem visos ūdeņos, izņemot makšķerēšanu Baltijas jūras un Rīgas līča ūdeņos;

24.2. kanālos un caurtecēs, kas minētas šo noteikumu 2.<sup>1</sup> pielikumā.

*(Grozīts ar MK 18.02.2020. noteikumiem Nr. 106; MK 23.04.2024. noteikumiem Nr. 253)*

25. No 1. marta līdz 30. aprīlim aizliegts izmantot ēsmas zivis jebkuros ūdeņos, izņemot Baltijas jūras un Rīgas līča ūdeņos.

*(MK 23.04.2024. noteikumu Nr. 253 redakcijā)*

26. Visu gadu aizliegta jebkuru zivju ieguve:

26.1. jūrā ietekošo upju un kanālu grīvas rajonā:

26.1.1. jūras piekrastes ūdeņos Ventas grīvas rajonā – 2000 metru rādiusā no ietekas (izņemot makšķerēšanu no jūras krasta tālāk par 100 metriem no ietekas), Daugavas, Salacas, Gaujas un Lielupes grīvas rajonā – 1000 metru rādiusā no ietekas, pārējo upju un kanālu ietekas rajonā – 200 metru rādiusā no ietekas, izņemot makšķerēšanu no moliem jūras pusē vietās, kas ir atļautas publiskai pieejai. Rādiusu mēra riņķa sektorā jūras pusē visos virzienos no tās līnijas viduspunkta, kura savieno upju un kanālu pretējo krastu vistālāk jūrā izvirzītos punktus (ostās – to pretējās pusēs izvietoto hidrotehnisko vai citu būvju vistālāk jūrā izvirzītos punktus);

26.1.2. 200 metru posmā augšup pret straumi no līnijas, kas savieno upju un kanālu pretējo krastu vistālāk jūrā izvirzītos punktus, bet vietās, kurās upju un kanālu grīvas rajonā ir izbūvēti moli, – iekšpusē starp moliem visā to garumā, izņemot makšķerēšanu no mola iekšpusē starp Ziemeļu molu un Dienvidu molu Liepājā;

26.2. 100 metru posmā lejup pa straumi no ūdenskritumiem (arī pārgāznēm), aizsprostiem, slūžām un dambjiem;

26.3. no tiltiem un zem tiltu konstrukcijām;

26.4. ne tuvāk kā 50 metru attālumā no noteiktā kārtībā apzīmētiem rūpnieciskās zvejas rīkiem, zivkopības sprostiem un zivju ceļu konstrukcijām.

*(Grozīts ar MK 23.04.2024. noteikumiem Nr. 253)*

27. Turpmāk minētajos ūdeņos zivju ieguve atļauta tikai vietās, kurās atbilstoši normatīvajiem aktiem par licencētās makšķerēšanas, vēžošanas un zemūdens medību kārtību organizēta licencētā makšķerēšana:

27.1. Aiviekstē – 500 metru posmā lejup pa straumi no Aiviekstes HES aizsprosta;

27.2. Braslā – 1000 metru posmā lejup pa straumi no Braslas HES aizsprosta;

27.3. Daugavā – 700 metru posmā lejup pa straumi no Rīgas HES aizsprosta, 1000 metru posmā lejup pa straumi no Ķeguma HES aizsprosta un 1000 metru posmā lejup pa straumi no Pļaviņu HES aizsprosta;

27.4. Salacā – visā garumā;

27.5. Mērsraga kanālā – visā garumā;

27.6. Ventā – no Ventas rumbas Kuldīgā 500 metru posmā lejup pa straumi un 200 metru posmā augšup pret straumi.

28. Makšķerēšanas aizlieguma periodi atsevišķās upēs un ezeru daļās ir norādīti šo noteikumu 3. pielikumā.

#### **IV. Vēžošanas tiesību izmantošanas nosacījumi**

29. Vēžošana ir atļauta šo noteikumu 4. pielikumā minētajos ūdeņos, kā arī citos ūdeņos, kuros atbilstoši normatīvajiem aktiem par licencētās makšķerēšanas, vēžošanas un zemūdens medību kārtību ir organizēta licencētā vēžošana, vai tās pašvaldības administratīvās teritorijas ūdeņos, kura atbilstoši šo noteikumu 46.2.6. apakšpunktam ir paplašinājusi šaurspīļu vēžu, dzeloņvaigu vēžu un signālvēžu ieguves iespēju.

*(MK 23.04.2024. noteikumu Nr. 253 redakcijā)*

30. Vēžot ir atļauts, ja vēžus (to atšķirīgās pazīmes un latīniskais nosaukums norādīts šo noteikumu 5. pielikumā) šajos noteikumos norādītajās vietās vai licencētās vēžošanas vietās ņem ar rokām vai izmanto ne vairāk kā piecus krītiņus, kuru konstrukcija aprakstīta un attēlota šo noteikumu 6. pielikumā. Citu vēžu ieguves rīku vai ieguves paņēmieni lietošana vēžošanas laikā ir aizliegta.

31. Katrs krītiņš ir aprīkots ar 3 x 7 centimetrus lielu plastikāta plāksni, uz kuras ar ūdensizturīgu marķieri norādīts personas – krītiņa īpašnieka – vārds un uzvārds, kā arī makšķerēšanas, vēžošanas un zemūdens medību kartes numurs (izņemot šo noteikumu 3. punktā minētās personas). Marķējums ir skaidri salasāms, un tas atrodas virs ūdens vai ūdens virsmas līmenī.

32. Aizliegts ņemt:

32.1. vēžus alās vai izdzenot tos no alām vai slēptuvēm;

32.2. platspīļu vēžus un šaurspīļu vēžus – no 1. oktobra līdz 30. jūnijam, kā arī to mātītes ar redzamiem ikrēm – visu gadu.

33. Vienai personai atļauts lomā paturēt:

33.1. platspīļu vēžus – tikai saskaņā ar licencētās vēžošanas nolikumu, bet ne vairāk kā 50;

33.2. šaurspīļu vēžus – ne vairāk kā 50;

33.3. dzeloņvaigu vēžus un signālvēžus – bez skaita ierobežojuma, ja to ieguves daudzums nav noteikts licencētās vēžošanas nolikumā.

34. Atļauts lomā paturēt vēžus, kuru minimālais pieļaujamais garums ir šāds:

34.1. 10 centimetru – platspīļu vēžim un šaurspīļu vēžim;

34.2. astoņi centimetri – dzeloņvaigu vēžim un signālvēžim.

35. Vēža garumu nosaka, mērot attālumu no pieres dzelkšņa (ass izaugums priekšpusē starp acīm) līdz astes vidējās plāksnītes galam.

36. Katra persona savus noķertos vēžus vēžošanas laikā uzglabā atsevišķi, izņemot gadījumu, ja vairāku personu kopējais loms nepārsniedz vienai personai atļauto loma lielumu.

## V. Zemūdens medību tiesību izmantošanas nosacījumi

37. Zemūdens medības ir atļautas Baltijas jūras un Rīgas līča piekrastes ūdeņos, ar īpašnieka atļauju – privātajos ezeros, kuros zvejas tiesības nepieder valstij, šo noteikumu 7. pielikumā minētajos ūdeņos, kā arī citos ūdeņos, kuros atbilstoši normatīvajiem aktiem par licencētās makšķerēšanas, vēžošanas un zemūdens medību kārtību ir organizētas licencētās zemūdens medības.

*(MK 23.04.2024. noteikumu Nr. 253 redakcijā)*

38. Zemūdens medībās izmanto tikai ar muskuļu spēku uzlādējamu harpūnšauteni, kuras harpūnas uzgaļa platums nepārsniedz 10 centimetru. Citu rīku lietošana zemūdens medību laikā ir aizliegta.

39. Zemūdens medību laikā ievēro šādas prasības:

39.1. aizliegts izmantot akvalangu vai citu autonomu elpošanas aparātu;

39.2. bērniem vecumā līdz 16 gadiem bez vecāku vai pieaugušo uzraudzības nav atļauts izmantot zemūdens medību rīkus;

39.3. aizliegts atrasties ar pielādētu harpūnšauteni krastā vai ūdenī tuvāk par 20 metriem no krasta līnijas publiskās atpūtas vietās, kā arī vietās, kurās pulcējas daudz cilvēku (piemēram, peldvietā, ūdenssporta un kultūras pasākumu vietā), un tuvāk par 20 metriem no apzīmēto peldvietu un ūdenssporta vietu teritorijas;

39.4. zemūdens medību rīkus zivju medībām atļauts izmantot tikai tad, ja persona atrodas zem ūdens;

39.5. persona sev piestiprina košas krāsas boju ar vismaz astoņus kilogramus lielu celbspēju (turpmāk – boja), lai norādītu savu atrašanās vietu ūdenī;

39.6. zemūdens medību rīkus aizliegts izmantot no saulrieta līdz saullēktam, ja vien boja nav aprīkota ar atstarojošiem elementiem un riņķa uguni – gaismas lukturi, kas novietots tā, lai gaisma būtu redzama 360 grādu lielā horizontālā lokā;

39.7. zemūdens medību laikā loma iegūšanai aizliegts izmantot jebkurus tīklus vai uztveramos tīklus, kā arī zivis un vēžus ķert ar rokām.

40. Katra persona iegūtās zivis līdz zemūdens medību beigām uzglabā, nostiprinot tās pie bojas vai pie personas aprīkojuma jostas.

41. No 1. marta līdz 30. aprīlim zemūdens medības ir aizliegtas visos ūdeņos, izņemot Baltijas jūras un Rīgas līča piekrastes ūdeņos un ūdeņos, kuros atbilstoši normatīvajiem aktiem par licencēto makšķerēšanu, vēžošanu un zemūdens medību kārtību ir organizētas licencētās zemūdens medības.

*(MK 23.04.2024. noteikumu Nr. 253 redakcijā)*

42. Persona zemūdens medību laikā papildus ievēro šo noteikumu 16., 18., 19., 23. un 26. punktā, kā arī 3. pielikumā minētās prasības.

*(MK 23.04.2024. noteikumu Nr. 253 redakcijā)*

## **VI. Personu atbildība par šo noteikumu neievērošanu**

43. Persona, kas pārkāpusi šos noteikumus, saucama pie administratīvās atbildības vai kriminālatbildības normatīvajos aktos noteiktajā kārtībā, un tai ir pienākums atlīdzināt zivju un vēžu resursiem nodarīto zaudējumu, ievērojot pamattaksi piedzenamās summas aprēķināšanai par zaudējumu, ko nodarījusi fiziskā persona, Latvijas Republikas ūdeņos nelikumīgi iegūstot zivis, vēžus un citus ūdens bezmugurkaulniekus.

44. Lai kompensētu zivju resursiem nodarītos zaudējumus, šo noteikumu 8. pielikumā minēto pamattaksi piemēro:

44.1. trīskāršā apmērā:

44.1.1. par lomu, kas iegūts bez šo noteikumu 2. punktā minētajiem dokumentiem;

44.1.2. ja ir pārsniegts atļautais loma lielums vai pieļaujamais vēžu un to sugu zivju garums, kuras nav minētas šo noteikumu 44.2.3. apakšpunktā;

44.2. pieckāršā apmērā:

44.2.1. par zivju un vēžu ieguvu aizliegtā laikā vai vietā;

44.2.2. ja izmanto šiem noteikumiem neatbilstošus vai aizliegtus zivju un vēžu ieguves veidus vai rīkus;

44.2.3. ja ir pārsniegts atļautais loma lielums vai pieļaujamais garums īpaši aizsargājamo ierobežoti izmantojamo sugu zivīm (alatām, lašiem, repšiem, salatēm (meža vimbām), sīgām, taimiņiem), kā arī strauta forelēm;

44.2.4. par zivju sadalīšanu vai veseluma mainīšanu to ieguves laikā, neievērojot šo noteikumu 9. punktā minēto prasību;

44.2.5. ja persona atteikusies uzrādīt kontrolei lomu vai zivju (vai vēžu) ieguves rīkus;

44.2.6. ja makšķerēšanā, vēžošanā vai zemūdens medībās iegūtās zivis vai vēžus piedāvā tirgū, pārdod vai nodod citām personām labuma gūšanai.

*(Grozīts ar MK 18.02.2020. noteikumiem Nr. 106)*

## **VII. Makšķerēšanas, vēžošanas un zemūdens medību papildu pārvaldība un noteikumu ievērošanas uzraudzība**

45. Zemkopības ministrija lēmumus par makšķerēšanas, vēžošanas un zemūdens medību tiesību izmantošanu regulējošiem pasākumiem, kas pieņemti atbilstoši Zvejniecības likuma 16. pantā minētajām prasībām, publicē oficiālajā izdevumā "Latvijas Vēstnesis" un ministrijas tīmekļvietnē.

46. Pašvaldības administratīvajā teritorijā esošo ūdeņu zivju un vēžu resursu saudzēšanas, bioloģiskās daudzveidības un ilgtspējīgas ieguves nodrošināšanai, īpaši aizsargājamo, ierobežoti izmantojamo zivju sugu un to biotopu aizsardzībai, ietekmes uz vidi samazināšanai un maksšķerēšanas, vēžošanas un zemūdens medību tūrisma attīstības veicināšanai pašvaldība ar saistošajiem noteikumiem ir tiesīga noteikt no šiem noteikumiem atšķirīgu maksšķerēšanas, vēžošanas un zemūdens medību kārtību, ja:

46.1. saskaņā ar normatīvajiem aktiem par licencētās maksšķerēšanas, vēžošanas un zemūdens medību kārtību tās administratīvajās teritorijas ūdeņos tiek organizēta licencētā maksšķerēšana, vēžošana vai zemūdens medības;

46.2. tās administratīvajās teritorijas ūdeņos atkarībā no vietējiem apstākļiem un atbilstoši attīstības plānošanas dokumentos paredzētajiem mērķiem ir nepieciešami tādi papildu nosacījumi zivju un vēžu ieguvei, kuri nav pamats licencētās maksšķerēšanas, vēžošanas vai zemūdens medību kārtības organizēšanai. Šādā gadījumā pašvaldībai saskaņā ar institūta, Dabas aizsardzības pārvaldes vai Valsts vides dienesta atzinumu ir tiesības noteikt:

46.2.1. aizliegumu vai ierobežojumus zivju un vēžu ieguvei diennakts tumšajā laikā;

46.2.2. tādu aizliegumu zemūdens medībām peldvietu un atpūtas vietu tuvumā, kurš pārsniedz šo noteikumu 39.3. apakšpunktā minētos ierobežojumus;

46.2.3. zivju un vēžu ieguves aizliegumu vai ierobežojumus atsevišķās ūdeņu daļās, kas nepieciešami zivju vai vēžu resursu saudzēšanai, tostarp konkrētā laikposmā – aizliegumu maksšķerēšanai ar iebrišanu ūdenī;

46.2.4. zivju ieguves aizlieguma laika pagarināšanu ne vairāk kā par 10 dienām attiecībā uz šo noteikumu 23. punktā minētajām zivju sugām, ievērojot vietējos hidrometeoroloģiskos apstākļus konkrētajā kalendāra gadā;

46.2.5. lomā paturamā līdaku un zandartu skaita samazinājumu, kas atšķiras no šo noteikumu 16.6. un 16.22. apakšpunktā minētā skaita;

46.2.6. šaurspīju vēžu, dzeloņvaigu vēžu un signālvēžu ieguves iespēju paplašināšanu tās administratīvajās teritorijas ūdeņos papildus šo noteikumu 4. pielikumam, ja ir saņemts institūta saskaņojums vai institūts noteicis prasības vēžu resursu ieguvei.

*(Grozīts ar MK 23.04.2024. noteikumiem Nr. 253)*

47. Atbilstoši šo noteikumu 46. punktam pieņemtos pašvaldības saistošos noteikumus, kas nosaka no šiem noteikumiem atšķirīgus nosacījumus zivju un vēžu ieguves kārtībai tās administratīvajā teritorijā esošajos ūdeņos, pašvaldība publicē normatīvajos aktos noteiktajā kārtībā, kā arī izvieto attiecīgu informāciju ūdeņu publiskās piekļuves vietās. Pieņemtos saistošos noteikumus pašvaldība nosūta Vides aizsardzības un reģionālās attīstības ministrijai un Zemkopības ministrijai. Zemkopības ministrija no pašvaldībām saņemtos saistošos noteikumus ievieto ministrijas tīmekļvietnē.

48. Institūts sagatavo zinātniski pamatotu rekomendāciju, kas nepieciešama šo noteikumu 45. punktā minētā Zemkopības ministrijas lēmuma pieņemšanai, kā arī pēc pašvaldības pieprasījuma sniedz atzinumu, kas nepieciešams ar šo noteikumu 46.2.3., 46.2.4., 46.2.5. un 46.2.6. apakšpunktu saistīto pašvaldības saistošo noteikumu pieņemšanai. Zinātniski pamatotajā rekomendācijā institūts ietver informāciju par zivju un vēžu resursu izmantošanu konkrētajā ūdenstīlī, esošā stāvokļa (situācijas) analīzi, kā arī secinājumus un ieteikumus par konkrēto maksšķerēšanas, vēžošanas un zemūdens medību regulēšanas pasākumu, papildu aizliegumu vai ierobežojumu nepieciešamību un termiņiem.

*(MK 23.04.2024. noteikumu Nr. 253 redakcijā)*

49. Šo noteikumu ievērošanu uzrauga Zvejniecības likuma 18. pantā minētās institūcijas, un uzraudzībā piedalās arī Zvejniecības likuma 20. pantā minētās personas.

## VIII. Noslēguma jautājumi

50. Atzīt par spēku zaudējušiem Ministru kabineta 2009. gada 22. decembra noteikumus Nr. 1498 "Makšķerēšanas noteikumi" (Latvijas Vēstnesis, 2009, 203. nr.; 2011, 62. nr.; 2012, 134. nr.; 2013, 7., 159. nr.).

51. Līdz 2017. gada 1. janvārim šo noteikumu 2.1. apakšpunktā minētās makšķerēšanas, vēžošanas un zemūdens medību kartes vietā persona drīkst uzrādīt Ministru kabineta 2009. gada 11. augusta noteikumu Nr. 918 "Noteikumi par ūdenstilpju un rūpnieciskās zvejas tiesību nomu un zvejas tiesību izmantošanas kārtību" 19. punktā minēto makšķerēšanas karti.

52. Noteikumi stājas spēkā 2016. gada 1. februārī.

Ministru prezidente Laimdota Straujuma

Zemkopības ministrs Jānis Dūklavs

**Zivju sugas, kurām ir noteikts loma skaita vai svara un minimālā pieļaujamā  
garuma ierobežojums, un to latīniskie nosaukumi**

Alata\* *Thymallus thymallus*



Akmeņplekste *Scophthalmus maximus*



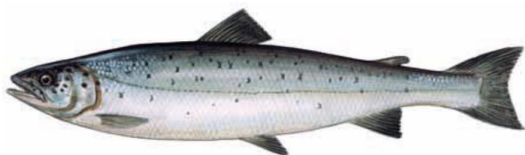
Asaris *Perca fluviatilis*



Ālants *Leuciscus idus*



Lasis\* *Salmo salar*



Lidaka *Esox lucius*



Linis *Tinca tinca*



Menca *Gadus morhua*



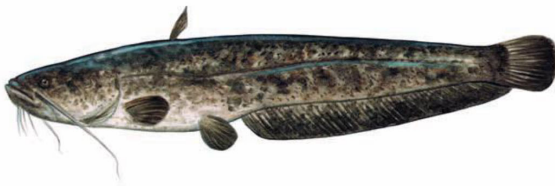
Salaka *Osmerus eperlanus*



Salate (meža vimba)\* *Aspius aspius*



Sams\* *Silurus glanis*



Sapals *Squalius cephalus*



Strauta forele *Salmo trutta f.*



Sīga\* *Coregonus sp.*



Plekste *Platichthis flesus*



Repsis\* *Coregonus albula*



Taimiņš\* *Salmo trutta*



Vimba *Vimba vimba*



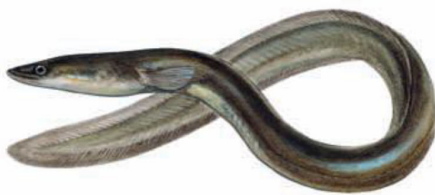
Vēdzele *Lota lota*



Zandarts *Sander lucioperca*



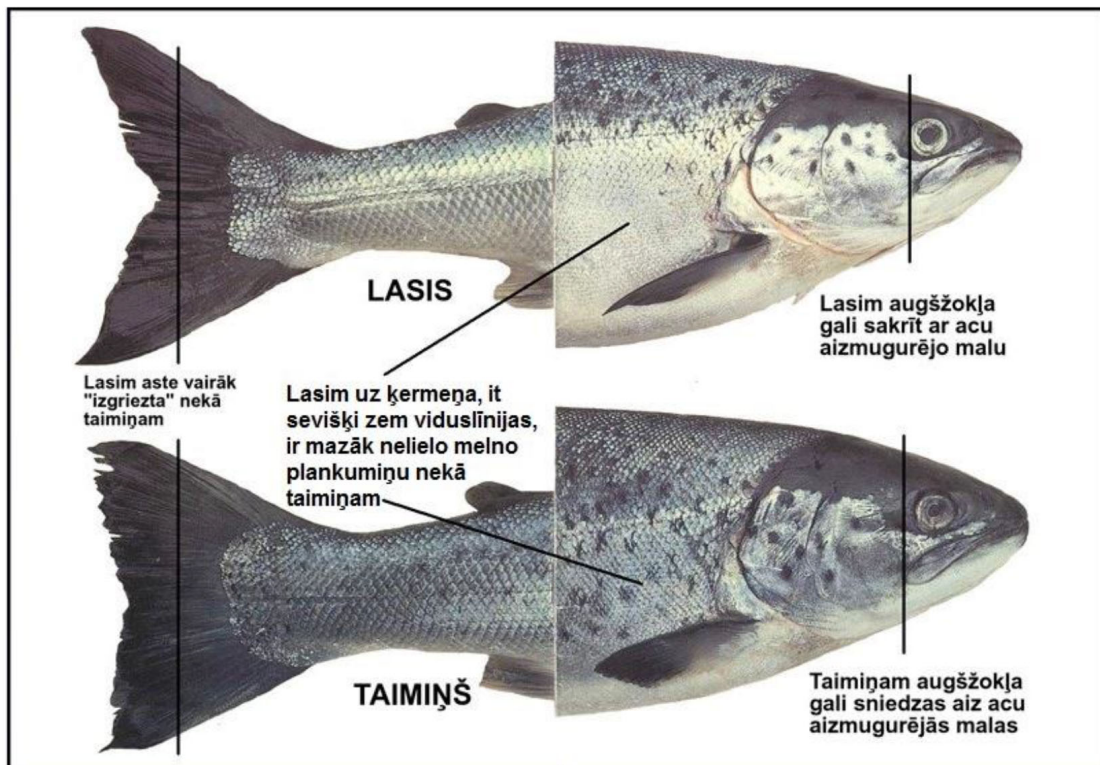
Zutis *Anguilla anguilla*



Piezīme. \* Ierobežoti izmantojama īpaši aizsargājama zivju suga saskaņā ar Ministru kabineta 2000. gada 14. novembra noteikumu Nr. 396 "Noteikumi par īpaši aizsargājamo sugu un ierobežoti izmantojamo īpaši aizsargājamo sugu sarakstu" 2. pielikuma 5. punktu.

Zemkopības ministrs Jānis Dūklavs

## Laša un taimiņa atšķirīgās pazīmes



Zemkopības ministrs Jānis Dūklavs

**Makšķerēšanas aizliegums kanālos un caurtecēs no 1. marta līdz 30. aprīlim**  
*(Pielikums MK 18.02.2020. noteikumu Nr. 106 redakcijā)*

Nr. p. k.	Kanāls, caurtece	Ūdenstilpes, kuras savieno	Kanāla vai caurteces posms
Daugavas upju baseina apgabals			
1.	Juglas kanāls	Lielais Baltezers un Jugla	visā garumā
2.	Juglas upe	Juglas ezers un Ķīšezers	visā garumā
3.	Loču kanāls	Buļļupe un Daugava	visā garumā
4.	Mazo Baltezeru un Lielo Baltezeru savienošā ūdenstece bez nosaukuma	Mazais Baltezers un Lielais Baltezers	visā garumā
5.	Mīlgrāvis	Ķīšezers un Daugava	visā garumā
6.	Sarkandaugava	Daugava un Mīlgrāvis	visā garumā
Gaujas upju baseina apgabals			
7.	Alūksnes ezeru un Pārmētņa ezeru savienošā ūdenstece bez nosaukuma	Alūksnes ezers un Pārmētņa ezers	visā garumā
8.	Alūksnes ezeru un Dzilnas ezeru savienošā ūdenstece bez nosaukuma	Alūksnes ezers un Dzilnas ezers	visā garumā
9.	Auciema ezeru un Raiskuma ezeru savienošā ūdenstece bez nosaukuma	Auciema ezers un Raiskuma ezers	visā garumā
10.	Ineša ezeru un Tauna ezeru savienošā ūdenstece bez nosaukuma	Ineša ezers un Tauna ezers	visā garumā
Lielupes upju baseina apgabals			
11.	Starpiņupe (Kaņiera kanāls)	Kaņiera ezers un Rīgas jūras līcis	visā garumā
12.	Varkaļu kanāls	Babītes ezers un Lielupe	visā garumā
Ventas upju baseina apgabals			
13.	Mazo Nabas un Lielo Nabas ezeru savienošā ūdenstece bez nosaukuma	Mazais Nabas un Lielais Nabas ezers	visā garumā
14.	Nabas kanāls	Lielais Nabas ezers un Venta	visā garumā
15.	Papes ezera kanāls	Papes ezers un Baltijas jūra	visā garumā
16.	Tirdzniecības kanāls	Liepājas ezers un Baltijas jūra	visā garumā

## Makšķerēšanas un zemūdens medību aizlieguma periodi atsevišķās upēs un ezeru daļās

Nr. p. k.	Upe, ezers	Upes posms vai ezera daļa	Lieguma periods
<b>I. Daugavas baseina apgabals</b>			
1.	Aiviekste	no Vesetas (jaunās gultnes) grīvas augšup pret straumi līdz Aiviekstes HES aizsprostam	no 16. marta līdz 31. maijam
2.	Akaviņa	visā garumā	no 1. oktobra līdz 30. novembrim
3.	Alūksne	visā garumā	no 1. oktobra līdz 30. novembrim
4.	Arona	visā garumā	no 1. oktobra līdz 30. novembrim
5.	Bērzaune	visā garumā	no 1. oktobra līdz 30. novembrim
6.	Bērzene	visā garumā	no 1. oktobra līdz 30. novembrim
7.	Bullupe	visā garumā	no 1. maija līdz 31. maijam
8.	Daugava		
8.1.		no ietekas Rīgas līcī sešu kilometru posmā augšup pret straumi līdz bijušajam augstsprieguma pārvadam Rīgas valstspilsētas teritorijā (kreisajā krastā Lat, lon: 57.0186, 24.08593, labajā krastā Lat, lon: 57.01832, 24.09487)	no 1. maija līdz 31. maijam
8.2.		Loču kanālā visā garumā	no 1. maija līdz 31. maijam
9.	Ievedne	visā garumā	no 1. oktobra līdz 30. novembrim
10.	Kuja	augšup pret straumi no tilta uz Cesvaines–Gulbenes autoceļa	no 1. oktobra līdz 30. novembrim
11.	Ķekava	no ietekas Daugavā līdz aizsprostam (Lat, lon: 56.817939, 24.226018)	no 1. oktobra līdz 31. decembrim
12.	Lēģerurga	no ietekas Mazajā Juglā līdz autoceļam P10 (Lat, lon: 56.915152, 24.614224)	no 1. oktobra līdz 30. novembrim
13.	Lubāna ezers		
13.1.		100 metru ezerā no Aiviekstes slūžām	no 16. marta līdz 15. maijam
13.2.		Ziemeļu dambim piegulošajā daļā 1400 metru posmā gar krastu un ezerā 600 metru posmā no krasta (no Rēzeknes upes grīvas līdz dambja pagriezienam)	no 1. oktobra līdz 30. aprīlim
14.	Lielā Jugla	augšup pret straumi līdz Ropažu HES aizsprostam	no 1. oktobra līdz 31. decembrim, izņemot makšķerēšanu ar dabisko ēsmu
15.	Līčupe	visā garumā	no 1. oktobra līdz 30. novembrim
16.	Mazā Jugla	augšup pret straumi līdz Dobelnieku HES aizsprostam	no 1. oktobra līdz 31. decembrim, izņemot makšķerēšanu ar dabisko ēsmu
17.	Mergupe	visā garumā	no 1. oktobra līdz 31. decembrim, izņemot makšķerēšanu ar dabisko ēsmu
18.	Nāruža	visā garumā	no 1. oktobra līdz 30. novembrim
19.	Pietēnupe	visā garumā	no 1. oktobra līdz 30. novembrim
20.	Rēzeknes upe	no grīvas (pie Lubāna ezera) augšup pret straumi līdz tiltam pie apdzīvotās vietas	no 1. oktobra līdz 30. aprīlim, izņemot makšķerēšanu no krasta un no ledus

		Žogoti	
21.	Sumulda	visā garumā	no 1. oktobra līdz 30. novembrim
22.	Taukātne	visā garumā	no 1. oktobra līdz 30. novembrim
23.	Taleja	visā garumā	no 1. oktobra līdz 30. novembrim
24.	Vedze	visā garumā	no 1. oktobra līdz 30. novembrim
25.	Veseta	lejup no tilta pie Lejaskroga Vietalvā	no 1. oktobra līdz 30. novembrim
26.	Virgulica	visā garumā	no 1. oktobra līdz 30. novembrim
<b>II. Gaujas baseina apgabals</b>			
27.	Aģe	no ietekas jūrā augšup pret straumi līdz Aģes HES aizsprostam	no 1. oktobra līdz 31. decembrim
28.	Amata	no ietekas Gaujā augšup pret straumi līdz ūdenskrātuves aizsprostam Kārļos	no 1. oktobra līdz 31. decembrim
29.	Azanda	visā garumā	no 1. oktobra līdz 30. novembrim
30.	Brasla	no ietekas Gaujā augšup pret straumi līdz Braslas HES aizsprostam	no 1. oktobra līdz 31. decembrim
31.	Eglupe	visā garumā	no 1. oktobra līdz 30. novembrim
32.	Gauja	no ietekas jūrā augšup pret straumi līdz šosejas tiltam Strenčos	no 1. oktobra līdz 31. decembrim, izņemot maksšķerēšanu ar dabisko ēsmu
33.	Gauja	no Strenču tilta līdz Paideru HES aizsprostam	no 1. oktobra līdz 31. decembrim
34.	Glāžupe	visā garumā	no 1. oktobra līdz 30. novembrim
35.	Grūbe	no ietekas Kumadā augšup pret straumi līdz Vidzemes (Pleskavas) šosejai	no 1. oktobra līdz 30. novembrim
36.	Īģe	visā garumā	no 1. oktobra līdz 30. novembrim
37.	Inčupe	visā garumā	no 1. oktobra līdz 30. novembrim
38.	Jaunupe	visā garumā	no 1. oktobra līdz 31. decembrim
39.	Jogla	no ietekas Salacā līdz Zonapes ietekai (Lat, lon: 57.834717, 24.681129)	no 1. oktobra līdz 30. novembrim
40.	Jugla (Braslas)	visā garumā	no 1. oktobra līdz 30. novembrim
41.	Karogupīte	visā garumā	no 1. oktobra līdz 30. novembrim
42.	Korģe	visā garumā	no 1. oktobra līdz 30. novembrim
43.	Kumada	no ietekas Amatā augšup pret straumi līdz Vidzemes (Pleskavas) šosejai	no 1. oktobra līdz 31. decembrim
44.	Kurlīgupe	visā garumā	no 1. oktobra līdz 30. novembrim
45.	Ķīrele	visā garumā	no 1. oktobra līdz 30. novembrim
46.	Ķīšupe	visā garumā	no 1. oktobra līdz 30. novembrim
47.	Lenčupe	no ietekas Gaujā līdz Kalna dzimavu aizsprostam	no 1. oktobra līdz 31. decembrim
48.	Loja	no ietekas Gaujā augšup pret straumi līdz Katrīndzimavu HES aizsprostam	no 1. oktobra līdz 31. decembrim
49.	Lorupe	no ietekas Gaujā līdz Anciču dīķim (Lat, lon: 57.1302095, 24.8337655)	no 1. oktobra līdz 30. novembrim
50.	Liepupe	no ietekas jūrā augšup pret straumi līdz Tallinas šosejai	no 1. oktobra līdz 30. novembrim
51.	Līgatne	no ietekas Gaujā augšup pret straumi līdz Šķēpeju dzimavu aizsprostam	no 1. oktobra līdz 31. decembrim
52.	Noriņa	visā garumā	no 1. oktobra līdz 30. novembrim
53.	Nurmižupīte	no ietekas Gaujā līdz aizsprostam (Lat, lon: 57.202269, 24.935086)	no 1. oktobra līdz 30. novembrim
54.	Mazupīte	no ietekas Aģē līdz autoceļam P53 (Lat, lon: 57.354308, 24.477185)	no 1. oktobra līdz 30. novembrim
55.	Melnupe	visā garumā	no 1. oktobra līdz 30. novembrim
56.	Piģele	visā garumā	no 1. oktobra līdz 30. novembrim
57.	Pērļupe	visā garumā	no 1. oktobra līdz 30. novembrim
58.	Pēterupe	visā garumā	no 1. oktobra līdz 31. decembrim
59.	Rauna	no ietekas Gaujā augšup pret straumi līdz dzimavu aizsprostam Raunā	no 1. oktobra līdz 31. decembrim

60.	Raunis	no ietekas Raunā augšup pret straumi līdz Vidzemes (Pleskavas) šosejai	no 1. oktobra līdz 31. decembrim
61.	Rauza	visā garumā	no 1. oktobra līdz 30. novembrim
62.	Ramata	visā garumā	no 1. oktobra līdz 30. novembrim
63.	Skaļupe	visā garumā	no 1. oktobra līdz 30. novembrim
64.	Striķupe	visā garumā	no 1. oktobra līdz 31. decembrim
65.	Svētupe	no ietekas jūrā augšup pret straumi līdz tiltam pār Svētupi uz autoceļa, kas atzarojas no autoceļa P12 un ved uz Ērgļu purvu	no 1. oktobra līdz 31. decembrim
66.	Šepka	visā garumā	no 1. oktobra līdz 30. novembrim
67.	Talīte	no ietekas Raunā līdz autoceļam P28 (Lat, lon: 57.331936, 25.487037)	no 1. oktobra līdz 30. novembrim
68.	Vaidava	no valsts robežas (Lat, lon: 57.563019, 26.669698) līdz Grūbes HES (Lat, lon: 57.526348, 26.778748)	no 1. oktobra līdz 31. decembrim
69.	Vaive	no ietekas Raunā augšup pret straumi līdz Vaives dzimavu aizsprostam	no 1. oktobra līdz 31. decembrim
70.	Vecpalsa	visā garumā	no 1. oktobra līdz 30. novembrim
71.	Vējupīte	no ietekas Gaujā līdz A2 šosejai (Lat, lon: 57.153905, 24.897594)	no 1. oktobra līdz 30. novembrim
72.	Vilaune	visā garumā	no 1. oktobra līdz 30. novembrim
73.	Vildoga	visā garumā	no 1. oktobra līdz 30. novembrim
74.	Vitrupe	no ietekas jūrā augšup pret straumi līdz tiltam Ķirbižos	no 1. oktobra līdz 31. decembrim, izņemot makšķerēšanu ar dabisko ēsmu
75.	Vizla	no ietekas Gaujā augšup pret straumi līdz Vizlas HES aizsprostam	no 1. oktobra līdz 30. novembrim
76.	Zaķupīte	visā garumā	no 1. oktobra līdz 30. novembrim
<b>III. Lielupes baseina apgabals</b>			
77.	Lielupe	no Staļģenes tilta augšup pret straumi līdz Mūsas un Mēmeles satekai lejpus Bauskas pilsdrupām	no 1. aprīļa līdz 31. maijam
78.	Mēmele	no grīvas līdz gājēju tiltam Bauskā	no 1. aprīļa līdz 31. maijam
79.	Mūsa	no grīvas līdz tiltam pie autosporta kompleksa	no 1. aprīļa līdz 31. maijam
80.	Slocene (Pulkaine)	starp Valguma ezeru un Kaņiera ezeru	no 1. aprīļa līdz 31. maijam
81.	Vecslocene un Slocene	starp Slokas ezeru un Lielupi	no 1. aprīļa līdz 31. maijam
<b>IV. Ventas baseina apgabals</b>			
82.	Abava	no ietekas Ventā augšup pret straumi līdz Abavas rumbai	no 1. oktobra līdz 31. decembrim, izņemot makšķerēšanu ar dabisko ēsmu
83.	Apše	no ietekas Ventā līdz Ruņas ietekai P114 (Lat, lon: 56.295958, 21.538900)	no 1. oktobra līdz 30. novembrim
84.	Bārta	no Lietuvas–Latvijas robežas līdz ietekai Liepājas ezerā	no 1. oktobra līdz 31. decembrim
85.	Durbe	visā garumā	no 1. oktobra līdz 31. decembrim, izņemot makšķerēšanu ar dabisko ēsmu
86.	Ciecere	no ietekas Ventā augšup pret straumi līdz Pakuļu ūdenskrātuves aizsprostam	no 1. oktobra līdz 30. novembrim
87.	Ēda	no Ēdas ietekas Ventā līdz autoceļa P108 tiltam (Lat, lon: 56.882797, 22.111055)	no 1. oktobra līdz 30. novembrim, izņemot makšķerēšanu ar dabisko ēsmu
88.	Dzelda	visā garumā	no 1. oktobra līdz 30. novembrim
89.	Irbe	visā garumā	no 1. oktobra līdz 31. decembrim, izņemot makšķerēšanu ar dabisko ēsmu
90.	Koja	visā garumā	no 1. oktobra līdz 30. novembrim
91.	Lāčupīte	visā garumā	no 1. oktobra līdz 30. novembrim
92.	Lētīža	visā garumā	no 1. oktobra līdz 30. novembrim
93.	Lorumupe	visā garumā	no 1. oktobra līdz 30. novembrim
94.	Melnsilupe	visā garumā	no 1. oktobra līdz 30. novembrim
95.	Mellsilupe	visā garumā	no 1. oktobra līdz 30. novembrim

96.	Mellupīte	visā garumā	no 1. oktobra līdz 30. novembrim
97.	Ostupe	visā garumā	no 1. oktobra līdz 31. decembrim, izņemot makšķerēšanu ar dabisko ēsmu
98.	Padure	no ietekas Ventā līdz Upeslīčiem (Lat, lon: 57.015675, 21.909056)	no 1. oktobra līdz 30. novembrim
99.	Paksīte	no ietekas Ciecerē līdz autoceļam A9 (Lat, lon: 56.678341, 22.189915)	no 1. oktobra līdz 30. novembrim
100.	Pilsupe	visā garumā	no 1. oktobra līdz 30. novembrim
101.	Pitragssupe	visā garumā	no 1. oktobra līdz 30. novembrim
102.	Platenes kanāls	no ietekas Packulē līdz Klāņu–Bušnieku kanālam (Lat, lon: 57.447917, 21.703191)	no 1. oktobra līdz 30. novembrim
103.	Raķupe	visā garumā	no 1. oktobra līdz 31. decembrim, izņemot makšķerēšanu ar dabisko ēsmu
104.	Rinda	visā garumā	no 1. oktobra līdz 31. decembrim, izņemot makšķerēšanu ar dabisko ēsmu
105.	Rīva	no ietekas jūrā augšup pret straumi līdz tiltam Rīvas ciemā	no 1. oktobra līdz 31. decembrim, izņemot makšķerēšanu ar dabisko ēsmu
106.	Roja	no ietekas jūrā augšup pret straumi līdz Lubes dzimavu aizsprostam	no 1. oktobra līdz 31. decembrim, izņemot makšķerēšanu ar dabisko ēsmu
107.	Ruņa	no ietekas Apšē līdz Dakterišķes ietekai (Lat, lon: 56.399141, 21.734573)	no 1. oktobra līdz 30. novembrim
108.	Saka	visā garumā	no 1. oktobra līdz 31. decembrim, izņemot makšķerēšanu ar dabisko ēsmu
109.	Stende	visā garumā	no 1. oktobra līdz 31. decembrim, izņemot makšķerēšanu ar dabisko ēsmu
110.	Svente	no ietekas Abavā līdz autoceļam V1402 (Lat, lon: 57.088801, 22.563944)	no 1. oktobra līdz 30. novembrim
111.	Šķērvelis	visā garumā	no 1. oktobra līdz 30. novembrim
112.	Tebra	no satekas ar Saku līdz aizsprostam Aizputē	no 1. oktobra līdz 31. decembrim, izņemot makšķerēšanu ar dabisko ēsmu
113.	Užava	no ietekas jūrā augšup pret straumi līdz tiltam Tērandē	no 1. oktobra līdz 31. decembrim, izņemot makšķerēšanu ar dabisko ēsmu
114.	Valgale	no ietekas Abavā augšup pret straumi līdz tiltam Valgales ciemā	no 1. oktobra līdz 30. novembrim
115.	Vanka	no ietekas Užavā līdz Ēdoles dzimavām	no 1. oktobra līdz 30. novembrim
116.	Vārtāja	no ietekas Bārtā līdz Birztales ietekai (Lat, lon: 56.373801, 21.425979)	no 1. oktobra līdz 31. decembrim
117.	Venta	no tilta pie Zlākām augšup pret straumi līdz Latvijas–Lietuvas robežai	no 1. oktobra līdz 31. decembrim, izņemot makšķerēšanu ar dabisko ēsmu
118.	Vēždūka	visā garumā	no 1. oktobra līdz 30. novembrim
119.	Virbupe (Kārone)	visā garumā	no 1. oktobra līdz 30. novembrim

## Ūdenstilpes, kurās atļauta šaurspīļu vēžu, dzeloņvaigu vēžu un signālvēžu ieguve

Nr. p. k.	Ūdenstilpe	Pašvaldība	Ieguvei atļautā vēžu suga
1.	Āraišu ezers	Cēsu novads	Šaurspīļu vēzis
2.	Daugava (Pļaviņu, Ķeguma un Rīgas HES ūdenskrātuves)	Aizkraukles novads Rīgas valstspilsēta Salaspils novads Ķekavas novads	Dzeloņvaigu vēzis
3.	Hapaka grāvis	Rīgas valstspilsēta	Dzeloņvaigu vēzis
4.	Lielupe	Rīgas valstspilsēta Jūrmalas valstspilsēta Mārupes novads (Babītes pagasts) Bauskas novads (Rundāles pagasts) Jelgavas novads (Valgundes pagasts, Ozolnieku pagasts) Jelgavas valstspilsēta	Dzeloņvaigu vēzis un šaurspīļu vēzis
5.	Ķīšezers	Rīgas valstspilsēta	Dzeloņvaigu vēzis
6.	Mazais Baltezers	Rīgas valstspilsēta	Šaurspīļu vēzis
7.	Primmas ezers	Limbažu novads (Salacgrīvas pagasts)	Signālvēzis
8.	Sausā Daugava	Ķekavas novads Salaspils novads	Dzeloņvaigu vēzis
9.	Vecdaugava	Rīgas valstspilsēta	Dzeloņvaigu vēzis
10.	Venta	Ventspils novads Ventspils valstspilsēta Kuldīgas novads (Skrundas pagasts) Saldus novads	Dzeloņvaigu vēzis

## Vēžu sugu atšķirības pazīmes

### 1. Platspīļu vēzis (*Astacus astacus*) (1. attēls):

- 1.1. gluds ķermenis (norāde "a"), tikai pa vienam dzelonim katrā sānā starp galvas un krūšu savienojuma vietu (atšķirība no šaurspīļu vēža, svarīgākā atšķirība no dzeloņvaigu vēža);
- 1.2. zobainas spīļu iekšmalas (norāde "b") (atšķirība no šaurspīļu vēža);
- 1.3. sarkans plankums spīļu atvēruma savienojuma vietā (norāde "c") (svarīgākā atšķirība no signālvēža);
- 1.4. gludas pieres dzelkšņa rievās (norāde "d") (svarīgākā atšķirība no šaurspīļu vēža).



1. attēls. Platspīļu vēzis

### 2. Signālvēzis (*Pacifastacus leniusculus*) (2. attēls):

- 2.1. gluds ķermenis bez dzeloņiem (norāde "a") (atšķirība no dzeloņvaigu vēža un šaurspīļu vēža);
- 2.2. raksturīgs gaišs plankums spīļu atvēruma savienojuma vietā (norāde "b") (svarīgākā atšķirība no platspīļu vēža, dzeloņvaigu vēža un šaurspīļu vēža).



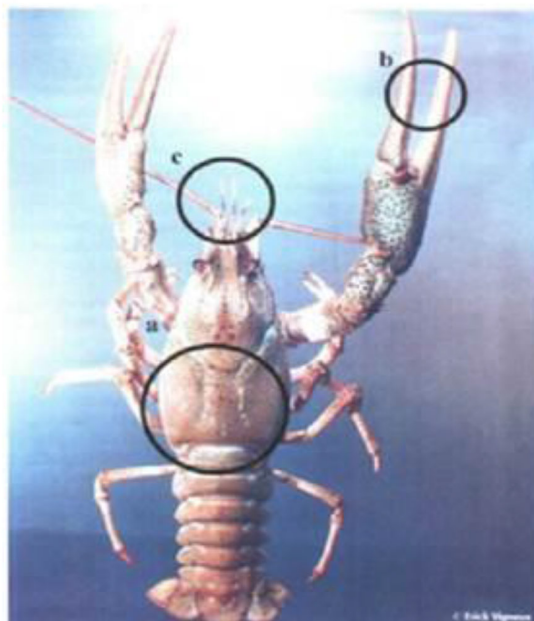
2. attēls. Signālvėzis

3. Šaurspīju vėzis (*Astacus leptodactylus*) (3. attēls):

3.1. dzeloņains ķermenis (norāde "a") (atšķirība no platspīju vėža un signālvėža);

3.2. gludas spīju iekšmalas (norāde "b") (atšķirība no platspīju vėža);

3.3. pieres dzelkšņa rievas ar zobīņiem (norāde "c") (svarīgākā atšķirība no platspīju vėža).



3. attēls. Šaurspīju vėzis

4. Dzeloņvaigu vėzis (*Orconectes limosus*) (4. attēls):

4.1. dzeloņains ķermenis (norāde "a") un izteikti dzeloņi uz galvas sānu daļas ("vaigiem") (svarīgākā atšķirība no platspīju vėža un signālvėža);

4.2. sarkanbrūni svītņveida plankumi uz vēdera daļas segmentu virspuses (norāde "b") (atšķirība no šaurspīļu vēža).



4. attēls. Dzelonvaigu vēzis

Zemkopības ministrs Jānis Dūklavs

## Vēžošanas krītiņa konstrukcijas shēma

Krītiņa linuma acu izmērs nepārsniedz 20 mm.

Zemkopības ministrs Jānis Dūklavs

## Ezeri un upes vai to daļas, kurās atļautas zemūdens medības

Nr. p. k.	Ezers, upe vai tās posms	Pašvaldība (novads, pagasts, pilsēta)
1.	Aģes ezers	Siguldas novads (Lēdurgas pagasts)
2.	Aijažu ezers	Siguldas novads (Lēdurgas pagasts)
3.	Apguldes ezers	Dobeles novads (Naudītes pagasts)
4.	Arlas ezers	Krāslavas novads (Andzeļu pagasts)
5.	Audzeļu ezers	Ludzas novads (Istras pagasts)
6.	Bieržas ezers	Krāslavas novads (Andrupenes pagasts)
7.	Bolta ezers	Krāslavas novads (Krāslavas pagasts)
8.	Buļļupe	Jūrmalas valstspilsēta, Rīgas valstspilsēta
9.	Cirms	Ludzas novads (Cirmas pagasts)
10.	Čemostes ezers	Rēzeknes novads (Maltas pagasts)
11.	Daugava, tostarp Sarkandaugava, Sausā Daugava, Vecdaugava pie Dārziņiem un Vecdaugava (lejtecē – Audupe) pie Mangaļsalas, Mazā Daugava, Bieķengrāvis un Zunds	Aizkraukles novads (Aizkraukles pagasts, Pļaviņu pilsēta, Kokneses pagasts, Kokneses pilsēta, Staburaga pagasts, Seces pagasts, Sērenes pagasts, Jaunjelgavas pilsēta, Aizkraukles pilsēta, Aiviekstes pagasts, Klintaines pagasts, Skrīveru pagasts), Augšdaugavas novads (Dvietes pagasts, Pilskalnes pagasts, Kalkūnes pagasts, Sventes pagasts, Līksnas pagasts, Nīcgales pagasts, Tabores pagasts robežās pret Daugavpils valstspilsētu no Lat, lon: 55.8597, 26.56095 līdz Lat, lon: 55.86748, 26.62848), Daugavpils valstspilsēta, Jēkabpils novads (Jēkabpils valstspilsēta, Dunavas pagasts, Dignājas pagasts, Ābeļu pagasts, Vīpes pagasts, Kūku pagasts, Krustpils pagasts, Salas pagasts, Sēlpils pagasts), Krāslavas novads (Kalniešu pagasts, Krāslavas pagasts, Krāslavas pilsēta, Kaplavas pagastā robežās no Lat, lon: 55.89042, 27.13078, pret Krāslavas pilsētas robežu pretējā Daugavas krastā līdz Lat, lon: 55.83053, 27.35197), Ķekavas novads (Daugmales pagasts, Ķekavas pagasts), Līvānu novads (Jersikas pagasts, Līvānu pilsēta, Turku pagasts), Ogres novads (Ogres valstspilsēta, Ogresgala pagasts, Tinūžu pagasts, Ikšķiles pilsēta, Tomes pagasts, Ķeguma pilsēta, Rembates pagasts, Lielvārdes pilsēta, Birzgales pagasts, Lielvārdes pagasts, Jumpravas pagasts), Rīgas valstspilsēta, Salaspils novads (Salaspils pilsēta, Salaspils pagasts)
12.	Diunokļa ezers	Ludzas novads (Ludzas pilsēta)
13.	Draudzesskolas ezers	Smiltenes novads (Drustu pagasts)
14.	Dukanu ezers	Ludzas novads (Cirmas pagasts)
15.	Dūņezers	Ādažu novads (Ādažu pagasts)
16.	Dziļais ezers	Ludzas novads (Istras pagasts)
17.	Dziļūts	Rēzeknes novads (Stoļerovas pagasts)
18.	Dzimezers	Ādažu novads (Carnikavas pagasts)
19.	Gulbju ezers	Talsu novads (Ģibuļu pagasts)
20.	Ilza ezers	Ludzas novads (Istras pagasts)
21.	Jersikas ezers	Līvānu novads (Jersikas pagasts)
22.	Juglas ezers	Rīgas valstspilsēta
23.	Juveris	Cēsu novads (Dzērbenes pagasts)

24.	Jūdažu ezers	Siguldas novads (Siguldas pagasts)
25.	Kadagas ezers	Ādažu novads (Ādažu pagasts)
26.	Kairišu ezers	Krāslavas novads (Svariņu pagasts)
27.	Kāņezers	Talsu novads (Ģibuļu pagasts)
28.	Kiudalu ezers	Ludzas novads (Purēņu pagasts)
29.	Križutas ezers	Ludzas novads (Cirmas pagasts)
30.	Kovšu ezers (Rēzeknes ezers)	Rēzeknes valstspilsēta
31.	Laidzes ezers (Sārcenes ezers)	Talsu novads (Laidzes pagasts)
32.	Laudera ezers	Ludzas novads (Lauderu pagasts)
33.	Lazdags	Balvu novads (Rugāju pagasts)
34.	Leidiukšņa ezers	Ludzas novads (Pildas pagasts, Nirzas pagasts)
35.	Lielais Baltezers	Ropažu novads (Garkalnes pagasts)
36.	Lielais Gusena ezers (Lielais Ūseņa ezers)	Krāslavas novads (Robežnieku pagasts)
37.	Lielais Kūrmās ezers	Ludzas novads (Pildas pagasts)
38.	Lielais Ludzas ezers	Ludzas novads (Zvirgzdenes pagasts)
39.	Lielais Nabas ezers	Kuldīgas novads (Padures pagasts)
40.	Lielais Pokuļovas ezers	Balvu novads (Vīksnas pagasts)
41.	Lielupe	Jūrmalas valstspilsēta, Mārupes novads
42.	Liezēris	Madonas novads (Liezēres pagasts)
43.	Līlastes ezers	Ādažu novads (Ādažu pagasts)
44.	Lubezers	Talsu novads (Ārlavas pagasts)
45.	Mazais Ludzas ezers	Ludzas novads (Ludzas pilsēta)
46.	Mazais Nabas ezers	Kuldīgas novads (Padures pagasts)
47.	Mazais Virānes ezers	Madonas novads (Cesvaines pagasts, Cesvaines pilsēta)
48.	Meirāņu ezers	Rēzeknes novads (Bērzgales pagasts)
49.	Naujāņu ezers	Krāslavas novads (Robežnieku pagasts)
50.	Nierzas ezers	Ludzas novads (Nirzas pagasts)
51.	Odzes ezers	Aizkraukles novads (Aiviekstes pagasts)
52.	Opolais Snidzins	Ludzas novads (Ņukšu pagasts)
53.	Osvas ezers	Krāslavas novads (Bērzeņu pagasts)
54.	Ota ezers	Krāslavas novads (Kombuļu pagasts)
55.	Pabažu ezers	Saulkrastu novads (Sējas pagasts)
56.	Pārkūņu ezers	Balvu novads (Kubulu pagasts)
57.	Plaužu ezers	Ogres novads (Ķeipenes pagasts, Taurupes pagasts)
58.	Plisūns	Ludzas novads (Istras pagasts)
59.	Ploskīnes ezers	Balvu novads (Lazdulejas pagasts)
60.	Rāceņu ezers (Plaksnis)	Madonas novads (Lazdonas pagasts)
61.	Remtes ezers	Saldus novads (Remtes pagasts)
62.	Rēzeknes upe	Rēzeknes valstspilsēta
63.	Riebiņu ezers	Cēsu novads (Straupes pagasts)
64.	Rogaižas ezers	Ludzas novads (Pildas pagasts)
65.	Sakovas ezers	Krāslavas novads (Grāveru pagasts)
66.	Sasmakas ezers	Talsu novads (Valdemārpils pilsēta)
67.	Spāres ezers	Talsu novads (Ģibuļu pagasts)
68.	Sprūgu ezers	Balvu novads (Vīksnas pagasts)
69.	Sološu ezers	Ludzas novads (Lauderu pagasts, Zaļesjes pagasts)
70.	Sudals (Sudalezers)	Alūksnes novads (Zeltiņu pagasts), Gulbenes novads (Lejasciema pagasts)
71.	Svātiunes ezers	Balvu novads (Baltinavas pagasts)
72.	Taurenas ezers	Cēsu novads (Taurenas pagasts)
73.	Tepenīcas ezers	Balvu novads (Susāju pagasts)
74.	Vārzgūnes ezers	Jēkabpils novads (Kalna pagasts)
75.	Viesītes ezers	Jēkabpils novads (Viesītes pilsēta)

76.	Vilgāles ezers	Kuldīgas novads (Kurmāles pagasts)
77.	Viļakas ezers	Balvu novads (Viļakas pilsēta)
78.	Zvārtavas ezers	Smiltenes novads (Gaujienas pagasts)
79.	Zviergzdīnes ezers	Ludzas novads (Zvirgzdenes pagasts)

**Pamattakses piedzenamās naudas summas aprēķināšanai par zaudējumu, ko nodarījušas fiziskās personas, Latvijas Republikas ūdeņos nelikumīgi iegūstot zivis, vēžus un citus ūdens bezmugurkaulniekus**

*(Pielikums grozīts ar MK 18.02.2020. noteikumiem Nr. 106)*

Nr. p. k.	Suga	Zaudējumu atlīdzība (euro)	Mērvienība
1.	Alata, lasis, sams, sīga, strauta forele, taimiņš, zutis, store	143	1 gab.
2.	Zandarts, repsis, salate	36	1 gab.
3.	Ālants, līdaka, vimba	29	1 gab.
4.	Karpa, līnis, nēģis, platspīļu vēzis, sapals, vēdzele	8	1 gab.
5.	Akmeņplekste, menca	36	1 gab.
6.	Asaris, plekste	8	1 kg
7.	Brētliņa, reņģe, salaka	1	1 kg
8.	Zivis un vēži, kas nav minēti šajā tabulā	2	1 kg
9.	Trīsuļodu kāpuri, sānpeldes	29	100 g
10.	Zivju ikri	143	100 g
11.	Sadalītas vai ķidātas zivis, kuru sadalīšana vai ķidāšana aizliegta saskaņā ar šo noteikumu 9. punktu	143	1 kg

Zemkopības ministrs Jānis Dūklavs